



# Kvalitetsredovisning vuxenutbildning 2023



# Innehållsförteckning

<b>Beskrivning av det systematiska kvalitetsarbetet .....</b>	<b>3</b>
Underlag .....	4
<b>Fakta om verksamheten .....</b>	<b>4</b>
Organisation .....	4
Ekonomi.....	6
Förutsättningar för arbetet .....	6
Medarbetarnas medverkan i kvalitetsarbetet .....	7
Elevernas medverkan i kvalitetsarbetet.....	8
<b>Uppföljning av kvalitetsarbetet under året.....</b>	<b>8</b>
Uppföljning av egen regi .....	8
Uppföljning av leverantörer .....	11
Övriga områden.....	16
<b>Sammanfattande analys av verksamhetens kvalitet .....</b>	<b>20</b>
<b>Prioriterade förbättringsåtgärder - behov av framtida åtgärder och mål .....</b>	<b>21</b>

# Beskrivning av det systematiska kvalitetsarbetet

Vuxenutbildningen ska kvalitetssäkra sin verksamhet enligt skollagens fjärde kapitel. Det systematiska kvalitetsarbetet ska vara de nationella målen för vuxenutbildningens verksamheter och ska dokumenteras.

Rektor/Skolchef/huvudman ska säkerställa att systematiskt arbete sker och se till att uppkomna brister rättas till. All personal ska delta i kvalitetsarbetet. Kvalitetsredovisningen ger en lägesbedömning över hur Vuxenutbildningens verksamhet föregående kalenderår har uppfyllt de nationella kraven. I redovisningen ingår analyser av utbildningens resultat, men även dess förutsättningar. Den innehåller också verksamheternas utmaningar, utvecklingsbehov och framgångsfaktorer. Utifrån de resultat som framkommit efter analys planerar huvudmannen åtgärder som resulterar i utvecklingsområden. Vuxenutbildningens verksamheter redovisar sina resultat kalenderårsvis och verksamheten ska vara pågående året runt och bedrivs i studieperioder.

## Systematiskt kvalitetsarbete

### Egen regi

Alla enheter följer upp måluppfyllelsen halvårsvis och elevernas resultat och läroplanens mål löpande, genom studiedagar och pedagogiska forum, liksom på lagmöten. Allt sker enligt ett årshjul, där även Studieteamet har ett delvis eget årshjul. Förstelärarna leder den fortbildning som planeras i enlighet med skolans behov och verksamhetens mål. Detta utvärderas årligen. Allt kopplas till det årshjul som finns för Huddinge kommun gällande det systematiska kvalitetsarbetet och uppföljning, exempelvis kvalitetsredovisningen och verksamhetsplanen.

### Extern regi

#### Systematiskt kvalitetsarbete

Det systematiska kvalitetsarbetet för extern regi (auktoriserade utbildningsanordnare) utgår från styrgruppen för Vux5 som består av ansvariga rektorer i Botkyrkas, Huddinges, Salems och Södertäljes kommuner och auktorisationskoordinator anställd i Huddinge kommun. Auktorisationskoordinators samordnar arbetet. Till varje utbildningsanordnare utses en kontaktrektor, som tillsammans med auktorisationskoordinators genomför verksamhetsbesök och inspektioner, deltar vid dialogträffar samt finns tillgänglig för frågor.

Det systematiska kvalitetsarbetet utgår från ett årshjul där aktiviteter och insatser årligen planeras och fastställs av styrgruppen. Frågor och avvikelser som inkommer under året dokumenteras. Inför varje verksamhetsår beslutar styrgruppen om ett antal fokusområden för året. Dessa väljs ut utifrån vad som framkommit i föregående års kvalitetsarbete.

Varje år upprättar utbildningsanordnarna enligt avtal en rapport. Rapporten utformas enligt en mall, där frågor besvaras under ett antal kvalitetsområden. En del i rapporteringen består i att utbildningsanordnaren analyserar statistik kopplad till volymer, betygsresultat och avbrott. Tidsperioden som rapporten omfattar är för närvarande från 1 augusti till 31 juli.

I uppföljningen av Huddinges auktoriserade leverantörer finns ett antal områden som inspekteras, både via de inlämnade årsrapporterna men också via aviserade och icke-aviserade verksamhetsbesök. Områdena utgår från de författningar som styr den kommunala vuxenutbildningen samt områden som i tidigare uppföljningar identifierats som viktiga för kvaliteten av vuxenutbildningen. Det handlar om att säkerställa att det finns ett systematiskt kvalitetsarbete hos anordnarna med identifierade utvecklingsområden och tillhörande åtgärder, samt att följa upp detta noggrant med anordnarna utifrån överenskommelser i avtal. Detta kommer att vara prioriterat även under 2024 för att säkerställa att ett kvalitativt arbete genomförs och följs upp på ett adekvat sätt.

Vid verksamhetsbesöken förs en kvalitetsdialog där samtliga delar av kvalitetsrapporten diskuteras, information kompletteras, framgångsrika arbetssätt, utvecklingsbehov och förbättringsåtgärder identifieras. Huvudmannen bedömer även om det finns brister i verksamheten. Anordnarna har även möjlighet att komma med synpunkter exempelvis på samverkan med huvudmannen.

Vux 5 följer upp årsrapporten genom verksamhetsbesök hos alla utbildningsanordnare. Vid besöken deltar alltid kontaktrektor och auktorisationskoordinator. Vid dessa verksamhetsbesök träffar vi rektor, studie och yrkesvägledare, specialpedagog, lärare samt grupper av elever.

# Underlag

## Metoder för uppföljning

Nedan följer en sammanfattning av metoder som kan vara aktuella i samband med uppföljning av likvärdighet och kvalitet i vuxenutbildningen:

- Intervjuer
- Brukarundersökningar
- Stickprover
- Kvantitativ datainsamling från verksamhetssystem
- Granskning av statistik
- Granskning av dokument tex. granskning av betygsunderlag
- Verksamhetsbesök
- Dialogmöten
- Kontroll av administrativa rutiner

# Fakta om verksamheten

## Organisation

Vuxenutbildningen som har fler elever som studerar än inom gymnasieskolan består av flera skolformsdelar; kommunal vuxenutbildning i svenska för invandrare (SFI), kommunal vuxenutbildning på grundläggande nivå, kommunal vuxenutbildning på gymnasial nivå och kommunal vuxenutbildning som särskild utbildning. Genom Vux Huddinge erbjuds vuxenutbildningar av ett antal utbildningsanordnare som är auktoriserade av kommunen. Utbudet av utbildning är brett och Huddinge är en av de få kommuner i Stockholms län som erbjuder yrkesutbildningar inom *samtliga* yrkesområden. De utbildningar som inte finns inom det utbudet erbjuds i stället via interkommunal ersättning (IKE).

Rektor för Vux Huddinge ansvarar för att planering, uppföljning, analys och utveckling av utbildningen som ska göras på huvudmannanivå genomförs.

Rektor har även ansvar för enheten "Stöd och vägledning" med 5 studie- och yrkesvägledare samt en samhällsvägledare/studiecoach som arbetar med att följa upp och stötta den grupp elever som ingår i det kommunala aktivitetsansvaret (KAA) samt med vägledning och stöttning för våra döva och hörselnedsatta elever.

En biträdande rektorerna har operativt ansvar för egen regi:

- Grundläggande svenska som andraspråk
- SFI, grundläggande svenska som andraspråk för döva och personer med hörselnedsättning, engelska och matematik på grundläggande nivå för personer med hörselnedsättningen, och matematik på grundläggande och gymnasial nivå för döva samt teckenspråk för döva och personer med hörselnedsättning.
- Vård och omsorgsutbildning i kombination med svenska som andraspråk
- Studieteamet (speciallärare, kurator, lärare/studiecoach)

En biträdande rektor har operativt ansvar för SFM (Svenska för medicinsk personal):

- SFI, grundläggande svenska som andraspråk och SvA 1-3 för elever med medicinsk bakgrund
- Ansvar för att följa upp SFI hos våra utbildningsanordnare

Utbildningar ges i extern regi:

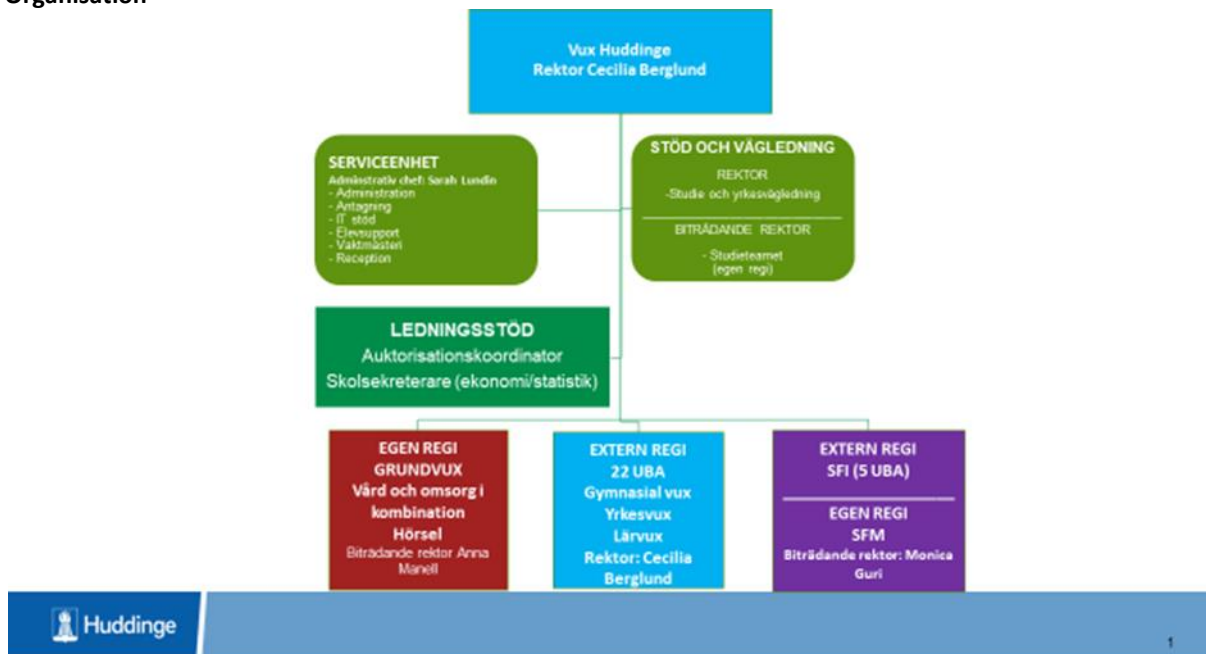
- Komvux i svenska för invandrare (SFI)
- Komvux för gymnasial nivå (teoretiska kurser och yrkesutbildningar)

Utbildningar ges i extern kommunal regi (Botkyrka, Haninge och Stockholm)

- Komvux som särskild utbildning på grundläggande nivå
- Komvux som särskild utbildning på gymnasial nivå

Vux Huddinges administrativa chef ansvarar för den så kallade serviceenheten med tjänster och funktioner som arbetar gentemot egen regi samt alla auktoriserade anordnare.

## Organisation



## Målgruppen

Kommunal vuxenutbildning är till för vuxna som saknar utbildning från grund eller gymnasieskolan. På den kommunala vuxenutbildningen kan man också komplettera eller validera tidigare utbildning eller välja att påbörja en ny utbildningsinriktning.

Från och med den 1 juli det år man fyller 20 år kan man börja läsa på kommunal vuxenutbildning. Dispens kan dock ges för yngre elever.

De nationella målen med kommunal vuxenutbildning är:

- Vuxna ska stödjas och stimuleras i sitt lärande
- Ge god grund för elevernas fortsatta utbildning
- Utgöra en bas för den nationella och regionala kompetensförsörjningen till näringslivet

Målgruppen som läser på kommunal vuxenutbildning omfattar olika nivåer. Grundläggande vuxenutbildning är till för personer som är bosatta i Sverige men inte har kunskaper motsvarande högstadiet. Gruppen som studerar på grundläggande nivå i komvux är heterogen, nio av tio är födda utomlands.

Kommunal vuxenutbildning på gymnasial nivå omfattar de som inte har fullständiga gymnasiebetyg eller vill göra en prövning för att höja sitt betyg. På den gymnasiala nivån finns såväl teoretiska ämnen som yrkesutbildning. Till den kommunala vuxenutbildningen räknas också svenska för invandrare. Bredden av elever och organisationen av utbildningarna innebär också att eleverna på kommunal vuxenutbildning har olika bakgrund, studievana och behov.

## Extern regi - utbud

Utbildningsform	Antal utbildningsanordnare
SFI	6 (varav 1 i Flemingsberg och 1 endast distans)
Gymnasiala kurser (teoretiska)	10 distans/6 klassrumskurser
Yrkesutbildningar	18 skolor (från Kista till Järna) samt Sågbäcksgymnasiet (måleri)
Totalt antal anordnare	23 utbildningsanordnare

## Ekonomi

Vuxenutbildningen har arbetat systematiskt för att minska kostnaderna för utbildningen. På grund av vikande elevvolymerna på grundläggande engelska beslutades att inte erbjuda engelska från och med 2024.

Fokus är fortsatt att identifiera kvalitetshöjande åtgärder inom ramen för budget. En åtgärd är att fortsätta öka andelen behöriga lärare som ger möjlighet att bedriva utbildning med ökad kvalitet. För att få ett bättre grepp om både kostnadsutvecklingen och kvalitetsutvecklingen på vuxenutbildningen i jämförelse med andra kommuner pågår ett arbete internt där vi under våren och hösten 2023 genomlyst hela verksamheten för att styra elevstatistiken mer exakt mot intäkter och kostnader. Säkrare och bättre nyckeltal för både ekonomi och kunskapsresultat behöver utvecklas inom vuxenutbildning via Kolada för att analysen ska kunna bli mer pricksäker.

Kommunal vuxenutbildning finansieras dels av kommunala medel och dels av riktade statsbidrag sk. yrkesvux. Det finns fem statsbidrag riktade mot yrkesutbildningar som betalas ut av Skolverket. Det finns även riktade statsbidrag som finansierar svenska för invandrare (SFI för ukrainare).

## Förutsättningar för arbetet

Under våren 2023 togs ett strukturprogram för Vux Huddinge fram med syfte att ha en strategi för framtida elevvolymerna och arbetslivets behov.

### Egen regi

#### Förutsättningar som påverkat Vux Huddinges egen regi:

- **Minskade volymer inom vissa ämnen** Ämnet engelska på grundläggande nivå fasades ut under 2023, på grund av minskat antal elever. Däremot är söktrycket fortsatt jämnt för studier på SFM och svenska som andraspråk på grundläggande nivå.
- **Ökat stödbehov hos elever** Elevernas stödbehov har ökat under 2023. Det gäller dels elever som har betyg men inte motsvarande kunskaper eller olika typer av inlärningssvårigheter, elever som har svårigheter gällande hälsa, bostad, ekonomi, kontakt med myndigheter. Studieteamet har därför omorganiserats och delvis utökats.
- **Elevernas försörjning:** Studier inom vuxenutbildning är studiemedelsberättigade och många elever finansierar sina studier genom studielån. Att studera enbart SFI är inte berättigat till studiemedel och det är i många fall inte tillåtet att läsa SFI med försörjningsstöd vilket gör att många avstår att läsa. Elever med funktionsnedsättning hamnar mellan stolarna på grund av de regler som finns för olika typer av försörjning, vilket påverkar möjligheten att studera. Andelen elever som studerar på distans ökar och många arbetar heltid samtidigt som de studerar.
- **Komvux utökade roll** Komvux har de senare åren fått en allt tydligare roll för arbetsmarknads- och integrationspolitiken och ett utökat mål att vara bas för den nationella och regionala kompetensförsörjningen. Vux Huddinges verksamhet behöver tydligare utvecklas att tillgodose den inriktningen i linje med strukturprogrammet.
- **Krav på ökad samverkan och samarbete inom kommunens verksamheter** Vux Huddinge har samarbete med Widerströmska gymnasiet angående APL-samordning. Likaså samverkar GAF:s arbetsmarknadsenhet med SKY-utbildningen (svenska för kvinnor med fokus på yrkesutbildning) för anskaffning av praktikplatser samt pilotprojekt tillsammans med SOF:s äldreomsorgsenhet för att lyfta yrkessvenskkunskaperna för undersköterskor och vårdbiträden. Detta ligger också i linje med strukturprogrammet.



Strukturprogrammet har inneburit en bärande inriktning för egenregin, med fokus på det svenska språket och kopplingen till arbetsliv och arbetsmarknad. Det innebär att målen för verksamheten är tydligare för medarbetare och alla insatser eller förändringar som görs, ligger i linje med uppdraget. Vux Huddinge har också unika verksamheter, exempelvis SFM och utbildning för hörselskadade och döva, som har många elever från andra kommuner och län. Verksamheten är därför viktig, inte bara för Huddinge kommun, utan för hela arbetsmarknaden i Storstockholmsområdet.

### **Extern regi**

#### **Förutsättningar som påverkat Vux Huddinges externa regi under 2023:**

- **Snabba och stora volymförändringar:** Att planera och dimensionera vuxenutbildning är komplext. Prognoser av volymer påverkas av olika externa faktorer som till exempel andel icke godkända gymnasieelever, konjunkturprognos, demografiska förändringar, migrationsprognos och aktuella bristyrken. Elevvolymerna har varierat stort de senaste åren. Efter pandemin har elevantalet minskat för att sedan öka inom vissa delar. Volymförändringarna har lett till att flera av Huddinges utbildningsanordnare avauktorisat sig vilket gör att befintliga elever fått byta skolor. Volymtappet kan delvis förklaras av det förbättrade arbetsmarknadsläget 2023 och för sfi av minskad migration av människor med rätt att läsa sfi. Regeringen aviserade en satsning på sfi för ukrainare i vårpropositionen 2023. Ca 100 elever sökte och studerar SFI i Huddinge. En tydlig trend har de senaste åren annars varit att antalet sfi-elever minskar. Samtidigt finns en stor grupp nyanlända eller utlandsfödda som behöver komplettera sin utbildning eller omskola sig för att klara arbetslivets krav. Vid en sämre konjunktur och ökad arbetslöshet är det sannolikt att sökande till komvux ökar på nytt.
- **Ekonomiska förutsättningar som påverkat extern regi:** Staten styr i viss mån utbudet av vuxenutbildning via riktade statsbidrag. Ett exempel på detta är statsbidragssatsning för yrkesutbildning på gymnasial nivå inom komvux (regionalt yrkesvux). Syftet med regionalt yrkesvux är att öka utbudet av yrkesutbildningar för vuxna och tillgodose behoven på arbetsmarknaden. För att få del av statsbidragen krävs bl.a. kommunal medfinansiering (30%) och att minst tre kommuner samverkar om planering och genomförande av utbildningen. (Huddinge samverkar med Södertälje/Nykvarn, Botkyrka och Salem). Utmaningar med statsbidragen är bristen i långsiktighet i satsningen på yrkesvux från statens sida eftersom statsbidragen delas ut för ett kalenderår i taget. Ex så fick Huddinge besked i september 2022 om beviljade statsbidrag för utbildningar som ska starta i januari 2023. Det betyder att besluten om vilka som får läsa på yrkesvux behöver vara klara innan finansieringen är klar.
- **Elevernas försörjning:** Studier inom vuxenutbildning är studiemedelsberättigade och många elever finansierar sina studier genom studielån. Att studera enbart SFI är inte berättigat till studiemedel och det är i många fall inte tillåtet att läsa SFI med försörjningsstöd vilket gör att många avstår att läsa.
- **Komvux utökade roll** Komvux har de senare åren fått en allt tydligare roll för arbetsmarknads- och integrationspolitiken och ett utökat mål att vara bas för den nationella och regionala kompetensförsörjningen. Arbetsförmedlingen har till exempel fått ett ökat uppdrag att anvisa fler individer till studier i reguljär utbildning till vuxenutbildning. Detta har resulterat i en lokal överenskommelse mellan Vux Huddinge och Arbetsförmedlingen då studie och yrkesvägledarna på vux organiserat vägledning för grupper av deltagare på AF. Det är även många unga som behöver komvux för att slutföra sin gymnasieutbildning. Vux Huddinge har under året samverkat nära gymnasieskolorna för att vägleda elever som behöver komplettera sina gymnasiekurser. På grund av arbetskraftsbristen saknar en del medarbetare inom exempelvis äldreomsorg språk- och yrkeskunskaper där vuxenutbildningen kan bidra till kompetenshöjning. Från 1 juli 2023 blev undersköterska en skyddad yrkestitel med krav om ökad kompetens och för att möta de ökade kraven har Vux Huddinge initierat samverkan med socialförvaltningen för att stärka det svenska språket för medarbetare inom äldreomsorgen.

## **Medarbetarnas medverkan i kvalitetsarbetet**

Alla personalgrupper är delaktiga i att ta fram sina respektive mål för sitt arbete under året, vilka sedan bryts ned, i enlighet med kommunens strategi i korta mål. Medarbetarnas mål ingår i en målhierarki (i enlighet med styrkedjan: statligt uppdrag, nämndmål, skolans övergripande målbild samt individens egna utvecklingsmål). Dessa mål på olika nivåer följs sedan upp under läsåret av närmaste chef och resultaten ligger som en del i bedömning för löneutveckling och som inspel i kommande års utveckling.

Förstelärargruppen har arbetat med, utifrån elevers behov och kollegiets önskemål, bland annat återkoppling, hedersrelaterat förtryck och våld, metoder för att stärka den muntliga aktiviteten hos elever, utveckla distanskurserna för ökad måluppfyllelse och elevers delaktighet. Förstelärarna har också deltagit i en forskningscirkel genom ULF-projektet. Alla studiedagar och aktiviteter följs upp löpande.

## Elevernas medverkan i kvalitetsarbetet

Lärarna har dialog på olika sätt med eleverna för att kunna möta elevernas behov och planera kursen och uppgifter utifrån detta. Det sker bland annat genom s.k. uppstartsmöten och -samtal exit tickets, elevenkäter, mittkurssamtal, självskattningsmallar, lärgrupper och in/utcheckningar. Även studieteamet fångar upp synpunkter och behov och kan jobba tillsammans med eleverna och ansvariga lärare för att göra förändringar, både enstaka och strategiska, exempelvis anpassningar för enskilda elever, likväl som fortbildningsinsatser för kollegiet inom vissa områden, utifrån elevernas behov.

## Uppföljning av kvalitetsarbetet under året

### Uppföljning av egen regi

#### Kunskaper, bedömning och betyg

##### Läroplanens mål och riktlinjer för området kunskaper

###### Mål

Det är vuxenutbildningens ansvar att varje elev i kommunal vuxenutbildning och motsvarande utbildningar får stöd och undervisning utifrån sina individuella utbildningsmål, behov och förutsättningar.

- I den utsträckning som framgår av elevens individuella studieplan ska eleven ges möjlighet att
- uppnå kraven för en yrkesexamen som innebär att eleven har en av branschen godtagbar nivå av yrkeskunnande för att vara väl förberedd för yrkeslivet,
- uppnå kraven för en högskoleförberedande examen som innebär att eleven har tillräckliga kunskaper för att vara väl förberedd för högskolestudier, eller
- tillägna sig goda kunskaper i de kurser som ingår i elevens individuella studieplan och som kan användas för vidare studier och i samhälls-, arbets- och vardagsliv.

###### Riktlinjer

Alla som arbetar inom vuxenutbildningen ska

- ge stöd och stimulans till alla elever så att de utvecklas så långt som möjligt,
- uppmärksamma de elever som är i behov av stöd, och
- samverka för att göra utbildningen till en god miljö för utveckling och lärande.

##### Läroplanens mål och riktlinjer för området bedömning och betyg

###### Mål

Betyget uttrycker i vilken utsträckning den enskilda eleven har uppfyllt de nationella betygsriterier som finns för varje kurs.

Vuxenutbildningens mål är att varje elev

- tar ansvar för sitt lärande och sina studieresultat, och
- kan bedöma sina studieresultat och utvecklingsbehov i förhållande till kraven för utbildningen.

###### Riktlinjer

Läraren ska

- förlöpande ge varje elev, och i förekommande fall elevens vårdnadshavare, information om



studieresultat och utvecklingsbehov i studierna, och

- redovisa för eleverna, och i förekommande fall deras vårdnadshavare, på vilka grunder betygssättningen sker.

Läraren ska vid betygssättningen

- göra en allsidig bedömning av elevens kunskaper i förhållande till de nationella betygskriterier som finns för respektive kurs, och
- beakta även sådana kunskaper som en elev har tillägnat sig på annat sätt än genom den aktuella undervisningen.

## Grundläggande vuxenutbildning

### Resultat

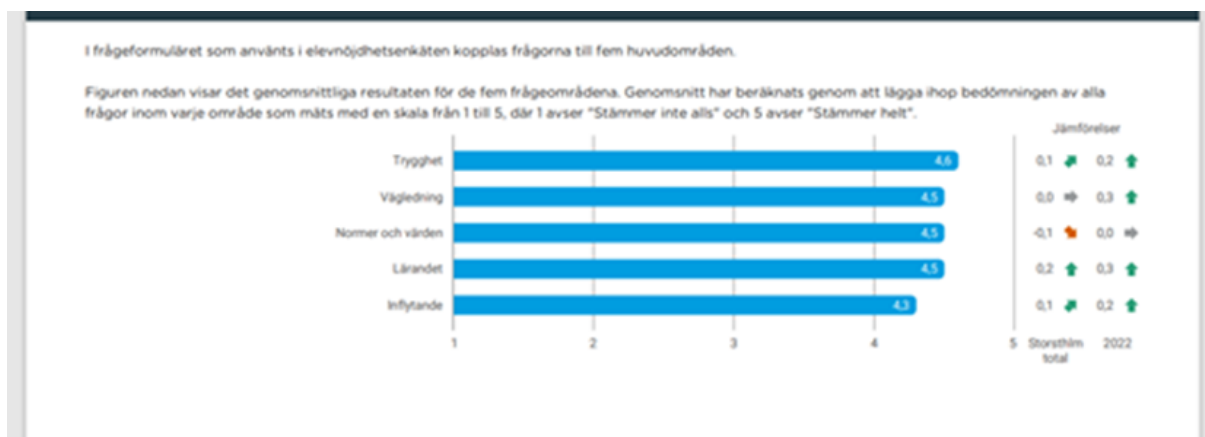
Resultaten för delkurs 4 har legat runt 70 % sett över året, en liten ökning sedan 2022.

### Analys

De elever som läser i klassrum har genomgående högre måluppfyllelse än de som studerar på distans. Vi ser att elever som studerar på distans lägger mindre tid på sina studier, pga jobb och annat som rör det privata. Under 2023 har vi haft ett flertal elever som vi har kartlagt eller nivåtestat, då kunskaperna avviker så pass mycket från det betyg som eleven har sedan tidigare. En del elever har efter överenskommelse läst om vissa kurser, även på sfi-nivå. Elever på delkurs 1 som läser på distans har sedan ett år tillbaka en lärare som också har del av sin tjänst inom Studieteamet. Detta för att stödbehovet är så stort i den delkursen. Det har medfört att måluppfyllelsen numera är mellan 90 och 100 procent. Introduktionstillfälle vid varje kursstart, för de elever som läser på distans infördes inför P1 2023. Det har inneburit att eleverna blir medvetna om innehållet och förväntningarna och att de avhopp som brukar ske senare i kursen, kommer tidigare. Det är viktigt att elever, som inte har förutsättningar att tillgodogöra sig kursen, blir medvetna om detta och kan göra realistiska val. Samarbetet mellan lärare och Studieteamet har medfört att genomströmningen har ökat, både när det gäller elever som studerar dagtid i klassrum och de som studerar på distans. Fler och snabbare insatser samt tydligare återkoppling från läraren gör att eleverna inte går om kursen lika många gånger.

### Elevenkät:

Elevenkät 2023 samordnades av Storsthlm via företaget Ramboll. 50% av Huddinges elever besvarade enkäten.



Resultaten på den 5 frågeområdena ovan visar en ökning från 2022 inom 4 av 5 frågeområden.



Resultaten på "jag kan rekommendera min skola till andra" har även ökat sedan 2022.

#### Analys:

Vi har arbetat systematiskt de senaste åren med att öka elevinflytandet och delaktigheten. Genom det täta samarbetet mellan studieteamet, lärarna och förstelärarna så har vi arbetat med anpassningar, återkoppling och nära dialog med eleverna. Eftersom eleverna kan byta lärare vid varje period har studieteamet fungerat som en sammanhållande funktion för de elever som är i behov av mer stöd. Vi har också till stor del låtit huvudläraren i vårt tvålärarsystem följa sin elevgrupp så långt det är möjligt vilket skapar trygghet, studiero och kontinuitet.

### Vuxenutbildning för hörselnedsatta eller döva

#### Resultat

Elevantalet som är klar med sfi och går vidare till grundläggande sva-nivå har ökat något. Vi ser också en något ökad genomströmning på sfi.

#### Analys

Elevgrupperna på Hörsel- och dövenheten är en heterogen grupp. Utbildningsbakgrunden skiljer sig åt, liksom progressionstakten. Lärarna arbetar mycket för att utveckla kvalitén gällande målen i läroplanen, som är extra viktiga för denna målgrupp. Det gäller särskilt digital kompetens, samhällsorientering och omvärldskunskap. Lärarnas kompetens och fortbildning är en bärande del av måluppfyllelsen, då mycket lite forskning finns kring denna målgrupp. Lärarlaget samarbetar i projekt med bland annat Stockholms universitet för att dels bidra till forskningsunderlaget, dels få fortbildning inom aktuella forskningsfält. Andelen behöriga lärare är hög.

Sannolikheten att komma in i reguljärt jobb är alltför svag för en stor andel. Det beror på att eleverna kommer från olika kommuner inom Storstockholmsområdet och närliggande län och de har olika typer av insatser och försörjning. Dessutom har insatserna från olika myndigheter ibland dålig träffsäkerhet och tillgängligheten till myndigheter är undermålig. Det gör att elevernas hjälp- och stödbehov inte blir tillgodosett av de instanser som har ansvaret och skolan får bära en stor del av detta, då eleverna inte har någon annanstans att vända sig. Bristande motivation är ett stort hinder hos några elever, då de inte ser att det finns utbildningar eller arbeten för dem, efter att de är klara med utbildningen på Vux Huddinge. Våra elevenkäter visar att eleverna trivs och är studiemotiverade. Närvaron är också god. Faktorer som påverkar inlärningen är dels kognitiva (exempelvis språkdeprivation), dels psykosociala. Det handlar om försörjning, bostad, ohälsa, hedersrelaterat förtryck och våld, samt våld i nära relationer. Allt detta påverkar studierna.

Det lärarna och studieteamet gör för att elevernas studier ska gå bra, kan inte överskattas.

### Undersköterska i kombination med grundläggande svenska som andraspråk

#### Resultat

Den första gruppen startade i januari 2023 och ska avsluta sina studier i december 2024. Ett fåtal har avslutat kursen i svenska som andraspråk 1 (på gymnasial nivå) eller grundläggande nivå delkurs 3 och 4, i enlighet med den förväntade studietakten. Alla vårdkurser följer dock planerad takt.

#### Analys

Generellt för den grupp som började i januari respektive augusti, är att de inte har kunskaper i svenska

motsvarande det betyg de tidigare har fått (godkänt i delkurs 2). Samtliga har nivåtestats vid kursstart och merparten har visat ett testnivåresultat motsvarande sfi-nivå.

Vårdkurserna har gått bra för de allra flesta. Många har jobbat inom vård- och omsorgsbranschen och har goda kunskaper om vad yrken inom vård och omsorg innebär.

Stödbehovet är mycket stort i elevgruppen. De har gjort stor progression under året, tack vare tvåläraarsystem (yrkeslärare och svensklärare jobbar samtidigt i klassrummet) och intensiva riktade insatser. Eleverna har klassrumsundervisning varje dag och studerar 9-15. Detta ser vi gynnar progressionen, jämfört med exempelvis distansstudier. De elever som studerat i klassrumsformat, har högre nivå på sitt språk och mycket bättre studieteknik än de elever som studerat på distans. Lärarna behöver, utöver att undervisa i svenska som andraspråk och vårdkurserna, också undervisa i studieteknik, digital kompetens samt omvärldskunskap.

## Svenska för medicinsk personal (SFM)

### Resultat

Generellt ligger resultaten (betygen) under året högt på alla kurser på SFM. Mellan 85 % och 100 % av eleverna klarar kurserna (minst E i betyg).

### Analys

Att jämföra kursresultat är inte alltid helt relevant eftersom det alltid handlar om olika elevgrupper, däremot diskuteras alltid resultaten och vilka förbättringar man kan göra för att stötta elever som har svårigheter och för att öka målluppfyllelsen.

SFM har som regel mycket hög målluppfyllelse. Största skälet till det är att utbildningen är tydligt kopplad till yrkesgrupperna (medicinsk personal), eleverna är högutbildade och målen tydliga (eleverna vill ut i arbete i sina yrken). Med andra ord är eleverna mycket motiverade. En annan orsak är att våra legitimerade ämneslärare arbetar med att färga in kurserna och arbeta i dialog med yrkeslärarna (gott samarbete) samt att samarbeten utanför skolan är högst relevanta och välutvecklade.

Alla elever som har svårigheter erbjuds extra stöd av lärarna för att uppnå målen.

## Svenska för kvinnor med fokus på yrkesutbildning (SKY)

### Resultat

Målluppfyllelsen för elever som avslutar sina studier i delkurs 4, ligger på mellan 90-100%.

### Analys

Eleverna studerar i delkursintegrerad grupp och lärarna arbetar tematiskt och utifrån elevernas kunskapsnivåer. De går i en samlad grupp med samma lärare under hela studietiden. Vi kan se att praktiken, som är en del av utbildningen och integrerad i de uppgifter som görs i klassrummet, har gett stor positiv effekt på alla elever. Särskilt stor har den varit på de elever som har haft svårt att nå målen eller haft en långsam progression. elever som "fastnat" på en nivå har kommit vidare och avslutat delkurs 4 med godkänt betyg.

## Uppföljning av leverantörer

### Kunskaper, bedömning och betyg

#### Läroplanens mål och riktlinjer för området kunskaper

##### Mål

Det är vuxenutbildningens ansvar att varje elev i kommunal vuxenutbildning och motsvarande utbildningar får stöd och undervisning utifrån sina individuella utbildningsmål, behov och förutsättningar.

- I den utsträckning som framgår av elevens individuella studieplan ska eleven ges möjlighet att
- uppnå kraven för en yrkesexamen som innebär att eleven har en av branschen godtagbar nivå av

- yrkeskunnande för att vara väl förberedd för yrkeslivet,
- uppnå kraven för en högskoleförberedande examen som innebär att eleven har tillräckliga kunskaper för att vara väl förberedd för högskolestudier, eller
- tillägna sig goda kunskaper i de kurser som ingår i elevens individuella studieplan och som kan användas för vidare studier och i samhälls-, arbets- och vardagsliv.

#### *Riktlinjer*

Alla som arbetar inom vuxenutbildningen ska

- ge stöd och stimulans till alla elever så att de utvecklas så långt som möjligt,
- uppmärksamma de elever som är i behov av stöd, och
- samverka för att göra utbildningen till en god miljö för utveckling och lärande.

#### **Läroplanens mål och riktlinjer för området bedömning och betyg**

##### *Mål*

Betyget uttrycker i vilken utsträckning den enskilda eleven har uppfyllt de nationella betygskriterier som finns för varje kurs.

Vuxenutbildningens mål är att varje elev

- tar ansvar för sitt lärande och sina studieresultat, och
- kan bedöma sina studieresultat och utvecklingsbehov i förhållande till kraven för utbildningen.

#### *Riktlinjer*

Läraren ska

- fortlöpande ge varje elev, och i förekommande fall elevens vårdnadshavare, information om studieresultat och utvecklingsbehov i studierna, och
- redovisa för eleverna, och i förekommande fall deras vårdnadshavare, på vilka grunder betygssättningen sker.

Läraren ska vid betygssättningen

- göra en allsidig bedömning av elevens kunskaper i förhållande till de nationella betygskriterier som finns för respektive kurs, och
- beakta även sådana kunskaper som en elev har tillägnat sig på annat sätt än genom den aktuella undervisningen.

#### **Resultat**

##### ***Resultat uppföljning av extern regi***

##### ***Resultat antal besök under våren 2023:***

Under våren genomfördes två oanmälda besök, tre uppföljningsbesök, två etableringsbesök samt åtta besök för att titta på lokaler och föra samtal med ansvarig rektor om bl.a. nuläget i verksamheten etc.

##### ***Resultat uppföljning kvalitetsrapporter:***

Kvalitetsuppföljningen pågår kontinuerligt och inleddes detta verksamhetsår efter den 8 september 2023 vilket var sista datum för utbildningsanordnarna att lämna in sina årliga kvalitetsrapporter. Hittills har 18 av 22 utbildningsanordnare följts upp. Återstående fyra anordnare kommer att följas upp under våren 2024.

##### ***Handlingsplaner och varningar:***

Under 2023 har sex handlingsplaner och sex varningar utfärdats. Handlingsplan och/eller varning utfärdas när bristerna bedöms som relativt allvarliga och därför behöver åtgärdas i närtid. Flertalet av dessa har handlat om bedömning och betygssättning, exv. att alla delar av de nationella proven inte har genomförts eller har genomförts på fel sätt. Det kan också ha handlat om saknade slutprov.

##### ***Ej godkända kvalitetsrapporter:***

Under pågående uppföljning har två anordnare fått komplettera sina kvalitetsrapporter i vissa delar för att i högre utsträckning redovisa hur verksamheten lever upp till författningarnas krav. Kompletteringarna har bedömts vara tillfredsställande efter muntliga samtal

## Uppföljning av utvecklingsområden 2023:

### 1) Rättssäker bedömning och betygssättning:

Säkerställa att systematisk uppföljning och analyser av betyg och avbrott sker i det systematiska kvalitetsarbetet på enhetsnivå hos våra utbildningsanordnare. I detta uppföljningsarbete kommer betygsunderlag att begäras in och granskas för att säkerställa att anordnarna arbetar med rättssäker bedömning och betygssättning främst inom distanskurser inom gymnasial vuxenutbildning och SFI.

Huvudmannen har begärt in stickprov av betygsunderlag för utvalda ämnen hos flertalet anordnare av gymnasial komvux. Efter genomgång av inkomna betygsunderlag har alla utom två av dessa anordnare fått anmärkningar i den skriftliga återkopplingen. Dessa anmärkningar kommer att följas upp vid nästa års verksamhetsbesök. Exempel på anmärkningar kan vara att skillnaden mellan satta kursbetyg och resultat på nationella prov är stor samt att analys av anledning saknas. Det kan även vara att betygsunderlag för samtliga delar av ämnesplanernas centrala innehåll inte kan visas upp eller att praktiska moment eller laborationer inte genomförts i den utsträckning som ämnesplanerna stipulerar.

### 2) Rektors förutsättningar att leda det pedagogiska utvecklingsarbetet

Säkerställa att rektorerna hos våra utbildningsanordnare ges förutsättningar att leda och prioritera det pedagogiska utvecklingsarbetet.

I den årliga rapporten får varje utbildningsanordnare svara på frågan om hur rektorn ges förutsättningar att leda och utveckla det pedagogiska arbetet i verksamheten och hur det pedagogiska arbetet leds och samordnas av rektorn. Svaret har vid uppföljningen 2023 diskuteras med ansvarig rektor. Samtliga rektorer har svarat att de ges förutsättningar att leda det pedagogiska arbetet i sin verksamhet. I nuvarande avtal har det också förtydligats att alla nyanställda rektorer måste ha minst två års erfarenhet av att leda komvuxverksamhet.

## Resultat SFI

Kurserna inom SFI är indelade i tre olika spår, så kallade studievägar, utifrån elevernas tidigare studievana.

- *Studieväg 1* är studievägen dit elever med kort utbildningsbakgrund hänvisas och omfattar kurserna A-D.
- *Studieväg 2* riktar sig till de elever med utbildningsbakgrund motsvarande grundskolenivå och omfattar kurserna B-D.
- *Studieväg 3* riktar sig till elever med gymnasial eller eftergymnasial utbildningsbakgrund och omfattar kurserna C-D

Antalet elever inom Sfi har minskat för samtliga studievägar. I **december 2023** var ca **630 elever** aktiva inom SFI jämfört med **december 2022** då vi hade ca **770 inskrivna** elever.

När det gäller uppnådda studieresultat mäter vi dels hur många som klarar minst de två kurser som studievägen omfattar (Elever på SFI som klarat minst två kurser, av nybörjare två år tidigare i procent) samt genomströmningstiden (antal timmar till betyg).

Under helåret 2023 har Vux Huddinge haft 146 inskrivna unika elever som läst SFI med startdatum 2021. Av dessa har 75 klarat kraven på 2 godkända delkurser de senaste 2 åren. Måluppfyllelsen för dessa elever är därmed 51%.

## Resultat - genomströmning SFI

Kurs	2021	2022	2023
1 A	480	420	336
1 B	549	430	621
1 C	608	421	490
1 D	289	694	645
2 B	337	295	285
2 C	341	295	325
2 D	289	264	240
3 C	309	262	203
3 D	266	203	175

Vår uppföljning visar att genomströmningstiden (antal timmar till betyg) minskat för de flesta av kurserna från 2022. Detta visar att det i genomsnitt under 2023 tagit eleverna färre timmar att uppnå ett godkänt betyg i

kurserna än det gjorde under 2022 vilket innebär att eleverna nu snabbare kan bli klara med sina SFI-kurser.

#### **Avbrott:**

Avbrotten på SFI ligger generellt på ca 50%.

#### **Gymnasial vuxenutbildning - volymer:**

Vuxenutbildningen i Huddinge hanterar stora volymer av kursdeltagare varje år. Under 2023 hade vi ca 8000 inskrivna kursdeltagare på fristående gymnasiala kurser. På yrkesutbildning hade Vux Huddinge ca 1000 inskrivna kursdeltagare.

Andelen kursdeltagare både inom gymnasiala teoretiska kurser och yrkesutbildningar (*En elev räknas som en kursdeltagare för varje kurs han eller hon deltar i under kalenderåret. Antalet kursdeltagare visar därmed hur många kurser eleverna sammanlagt deltar i.*) har sedan 2022 ökat på teoretiska kurser (ca 10%) och minskat på yrkesutbildningar (ca 20%).

Sökande har möjlighet att välja mellan kurser som erbjuder klassrumsundervisning och kurser som erbjuder distansundervisning. Antalet som väljer distanskurser har ökat successivt under den senaste 2 åren främst på teoretiska gymnasiekurser. Ca 70% läser distanskurser och ca 30% läser klassrumskurser.

#### **Gymnasial yrkesutbildning 2023 - fördelning av elever på yrkespaket**

Yrkesutbildningar 2023	Antalet unika elever
Bygg och anläggning	51
Barn och fritid	216
El och energi	53
Handel och administration	160
Fordon och transport	32
Hotell och turism	2
Hantverk	43
Industri	18
Naturbruk	17
Restaurang och livsmedel	8
SFI kombo	43
VVS	20
Vård och omsorg	389
Yrkesförare	31

De utbildningar med flest elever är vård- och omsorgsutbildningen och barn- och fritidsutbildningen. De utbildningar med minst antal elever är hotell- och turism samt restaurang- och livsmedel.

#### **Gymnasial vuxenutbildning - resultat:**

De totala kunskapsresultaten för gymnasiala teoretiska kurser har förbättrats jämfört med 2022. 2023 hade gymnasiala teoretiska kurser en måluppfyllelse på **74%** jämfört med 2022 då måluppfyllelsen var **69,4%**.

## **Analys**

#### **Analys av resultat - utvecklingsområden 2023:**

##### **Betyg och bedömning:**

Betyg och bedömning är ett granskningsområde som tydligt hänger ihop med många andra delar av ett fullgott systematiskt kvalitetsarbete, exempelvis rektorns pedagogiska ledarskap, analys av betygsresultat och lärarnas ansvar för att ge en undervisning utifrån ämnesplanernas innehåll. *Det är således ett mycket bra verktyg för att säkerställa utbildningens kvalitet hos våra utbildningsanordnare.*

Utbildningsanordnarnas rektorer har ett stort ansvar att se till att betygssättningen är objektiv, likvärdig och baserad på elevernas faktiska kunskaper och prestationer. Det är därför viktigt att rektorer arbetar på ett sätt som ger dem insyn i lärarnas betygssättningsprocess och skapar sig underlag för analys av betygsresultaten. Annars saknas ett viktigt underlag i deras systematiska kvalitetsarbete. Rektorerna behöver kunna göra en bedömning av om betyg sätts på rättvisande och likvärdiga grunder och i förlängningen, om det finns en risk att betygen inte motsvarar elevernas faktiska kunskaper.

När vi diskuterar bedömning och betygssättning med rektorerna framkommer en bild av att rektorerna i hög grad tillit har till sina lärare, men de har samtidigt svag insyn i deras betygssättningspraktik. Denna oreflekterade tillit till lärarnas arbete och förmåga innebär att rektorerna inte tar sin del av ansvaret för rättvisande och likvärdig betygssättning med följd att elevernas betyg riskerar att bli felaktiga. Hos utbildningsanordnarna ser vi ibland tendenser till en låg tilltro till de nationella proven på gymnasial nivå som centralt stöd för betygssättningen.

Vi ser också att bestämmelsen om att resultatet på de nationella proven särskilt ska beaktas, har fått svagt genomslag, i vissa av de granskade verksamheterna. Arbetet med att säkerställa en rättssäker bedömning och betygssättning kommer att fortsätta vara ett prioriterat område under 2024 eftersom vi ser att det finns fortsatta brister inom detta område.

#### ***Rektors pedagogiska ledarskap:***

Vår bild är att utbildningsanordnarnas rektorer ofta lägger stor del av sin arbetstid på ekonomifrågor och inte hinner prioritera den pedagogiska ledningen. Ibland saknas också kunskapen hos rektorerna om vad det pedagogiska ledningsarbetet bör omfatta. Denna okunskap tror vi kan innebära att rektor i årsrapporten svarar att hen har förutsättningar att leda det pedagogiska arbetet. D.v.s. man förstår inte vad ett fullgott systematiskt kvalitetsarbete på rektornivå bör innefatta och hur mycket tid som behöver läggas på ett sådant arbete. Vi kommer därför inför 2024 års uppföljning ändra i vår mall för årsrapporten för att på ett bättre sätt komma åt rektorns förutsättningar att leda det pedagogiska arbetet.

De uppföljningar som inkluderat anmärkningar av varierande slag har i samtliga fall lett till att utbildningsanordnarna organiserar om sina verksamheter på olika sätt.

- Det kan till exempel handla om att sambedömning mellan lärare har ökat hos flera utbildningsanordnare.
- Rektorernas medvetenhet om vad de bör analysera när det gäller betygssättning har också ökat.
- Flera utbildningsanordnare har tillsatt grupper för att utveckla kursinnehåll och även erbjudit lärarna kompetensutveckling inom detta område. I två fall har ansvarig rektor bytts ut.

Granskningen av betygsunderlagen leder också till utvecklande diskussioner med utbildningsanordnarnas rektorer. Det kan handla om vad de behöver göra för att skaffa sig bättre kunskap om hur lärarna arbetar med bedömning och betygssättning. Även diskussioner om ämnesplanernas innehåll och hur de olika delarna i dessa förhåller sig till varandra har förts vid ett flertal tillfällen.

#### ***Övriga uppföljningsområden under 2023:***

- Arbetet för att motverka fusk, i synnerhet genom artificiell intelligens (AI). Anordnarna har anmodats att skicka in planer för arbetet med att motverka fusk.
- Hur anordnarna arbetar för att motverka avbrott i studierna, särskilt inom SFI.

#### ***Fusk:***

När det gäller fusk har diskussioner förts med utbildningsanordnarna om hur inlämningsuppgifter ska hanteras och att dessa inte kan vara betygsgrundande om lärarna inte säkert vet att eleven själv gjort uppgiften. Alla utbildningsanordnarna uppger att de sett exempel på uppgifter gjorda med hjälp av AI och samtliga har blivit mer restriktiva i att använda inlämningsuppgifter för att mäta elevers kunskaper. Flera utbildningsanordnare har helt tagit bort inlämningsuppgifter som betygsgrundande inslag i utbildningen.

#### ***Analys av resultat SFI:***

Det är en utmaning att få en övergripande bild över måluppfyllelsen inom SFI. Det beror till stor del på att utbildningen är svår att följa upp, vilket har flera orsaker. SFI är indelad i olika kurser (fyra nivåer) och tre studievägar (studietempon). Studerande påbörjar löpande under året. Det är vanligt att göra uppehåll i studierna för att ta del av annan insats, eller avbryta studierna på grund av arbete.

Eftersom de studerandes förutsättningar och behov av SFI ser olika ut finns det inte heller någon bestämd tidsgräns för SFI som skulle kunna vara naturlig att göra uppföljningen vid. Flexibiliteten i upplägget komplicerar uppföljningen.

Måluppfyllelsen för SFI elever som klarat 2 kurser under de senaste 2 åren är 51% (jämfört med 2022 då siffran var 37%) tillsammans med "lärsträckan" (antal timmar till betyg) visar en generell ökning. Vi ser ett samband mellan denna ökning och särskilt på studieväg 1a där merparten av de elever som skrevs in inte är rena nybörjare (merparten är elever som gjort avbrott och återvänder till undervisningen) vilket förklarar att antal timmar till betyg minskat. Vidare har vi under 2023 även inkluderat elever på egen regi SFM (studieväg 3b och



3c) vilket resulterat i en högre måluppfyllelse eftersom de läser SFI i en mycket högre takt än elever som läser hos våra utbildningsanordnare.

#### **Avbrott:**

Kunskapen om studieavbrotten är hos samtliga utbildningsanordnare inom SFI alltför vag och möjliggör därför i för låg utsträckning en orsaksanalys som kan användas för att ta reda på vilka insatser som behövs. Rektorerna anger svårigheten i att få tag i eleverna som den största anledningen till denna okunskap. En bättre förståelse av vad som orsakar studieavbrott är väsentlig för att kunna sätta in och få effekt av insatser för att motverka studieavbrott. Det bidrar också till en ökad kunskap om utbildningens kvalitet i stort och till huvudmannens och rektorns förbättringsarbete och kvalitetshöjning av utbildningen i komvux. Vi kommer därför att fortsätta följa upp avbrott under 2024 års uppföljning

#### **Analys av resultat - teoretiska kurser**

De totala kunskapsresultaten för gymnasiala teoretiska kurser har förbättrats jämfört med 2022. 2023 hade gymnasiala teoretiska kurser en måluppfyllelse på **74%** jämfört med 2022 då måluppfyllelsen var **69,4%**. Ett utvecklingsområde för 2023 var betyg och bedömning där vi granskade betygsunderlag hos våra utbildningsanordnare. Vi har identifierat ett samband mellan denna insats och att resultaten ökat något på grund av att anordnarna tillsatt resurser för att utveckla kursinnehållet och lärarna erbjudits kompetensutveckling inom betyg och bedömning. Vidare ändrades bestämmelser för betygssättning under hösten 2022 till att kravgränserna för betygen D-A inte längre är lika skarpa vilket vi ser som ett samband.

Ca 70% av de studerande inom gymnasial vuxenutbildning väljer distanskurser som studieform. De studerande saknar oftast förutsättningar som krävs för att nå målen vid studier på distans. Det finns utmaningar med att skapa interaktion mellan elever i distansundervisningen och många elever upplever att det är svårt att visa sina kunskaper. Distanseleverna är etablerade på arbetsmarknaden som valt distans för att kunna styra sin studietid mer och inser utmaningarna med att kombinera studier med arbete och avbryter då sina studier. Vissa elever inser inte heller vilken arbetsinsats som krävs för att klara kursen och att det kan vara svårt att förena arbete och studier som tillsammans ofta utgör mer än heltid. Detta gäller inte för alla utbildningar, ett undantag är yrkesutbildningar där är genomströmningen relativt sett hög samtidigt som andelen avbrott är låg.

## Övriga områden

### **Elevhälsa och preventivt arbete**

Studieteamet består av kurator, speciallärare, studiecoach, samhällsvägledare samt bitr. rektor. Vid förekommande fall även SYV. Studieteamet arbetar enligt en 10-veckorscykel, där varje kursstart inleds med att gå igenom de elever som inte nått målen för sin kurs och/eller har bristande progression. Därefter följs eleverna upp under kursens gång i tät dialog med ansvariga lärare. Anpassningar för uppgifter och prov sker i samplanering mellan studieteamet, elev och lärare. Elever kan, inför studier på skolan, också träffa Studieteamet för att planera studierna. Övriga insatser kan ske mellan delar av skolans studieteam och exempelvis handledare inom socialtjänst i Huddinge kommun, såväl som andra kommuner, Arbetsförmedlingen, Försäkringskassan eller andra ansvariga för insatser som eleven har.

Mittkursamtalen som lärarna har med eleverna, där Studieteamet i förekommande fall också är involverade, har gjort att betydligt färre elever söker sig till Studieteamet eller rektor när kursen är avslutad med icke godkänt betyg. Detta kan också bero på att andelen legitimerade lärare är betydligt högre nu än för 3 år sedan. Det senare är en medveten strategi från ledningens sida.

Studieteamet är även inne och jobbar med elever, enskilt och i grupp, på ordinarie lektionspass samt coachar och handleder lärare. Studieteamet besöker löpande alla grupper, även de grupper som studerar på distans och informerar om den generella stöd som finns och vad skolan kan stötta med. Behovet att hjälp och stöd har ökat under 2023 och påfallande många besök hos kurator och samhällsvägledare rör frågor inom bostad, försörjning, stress, bristande hälsa, våld i nära relationer och bristande tillgänglighet hos myndigheter och handledare. Detta mönster gäller för alla elevgrupper på alla enheter på skolan. Det är svårt för skolans personal att fullt ut kunna kompensera för social och psykologiska brister, vilket ju inte heller ligger inom vuxenutbildningens uppdrag. Samtliga faktorer påverkar dock studierna hos eleverna.

Det finns nästan ingen forskning på elevhälsa för vuxna och de insatser som vux-elever behöver. Därför har Studieteamet ansökt om och fått beviljat handledningstillfällen med forskare, för att stärka och utveckla

elevhälsoarbetet, genom ULF-projektet. Detta hoppas skolan kunna utveckla till ett forskningsfält tillsammans med Södertörns högskola.

Den systematiska uppföljningen och de insatser som görs har visat sig markant minskat antalet elever som går om sin kurs på grundläggande nivå, särskilt de som går om flera gånger.

## Klagomål

Klagomål hanteras genom att ansvarig chef tar emot klagomålet och svarar den som kontaktat skolan. Vux Huddinge har en trappa, där eleven först vänder sig till undervisande lärare, sedan går vidare om problemet inte löses. Vid förekommande fall ska även vissa frågor utredas, exempelvis kränkingsärenden. Allt dokumenteras i en excelfil, som kan sammanfattas och skickas till huvudman och/eller nämnd. Vi har relativt sett få klagomål, det rör sig om ett tiotal under ett arbetsår. Vi tror att det beror på den numera höga andelen behöriga lärare, där även vikarier är antingen behöriga eller lärarstudenter och vårt systematiska uppföljningsarbete med tydlig återkoppling till eleverna under kursen. Elever kan givetvis också lämna klagomål på den klagomålsfunktion som finns på hemsidan.

## Sammanhållen utbildning för vuxna

### Samverkan

#### SOF

Pilotprojekt har inletts mellan SOF och Vux Huddinge under hösten. 15 medarbetare inom äldreomsorg har fått undervisning i yrkessvenska samt kartläggning av kunskapsnivå i svenska språket och av tidigare studieresultat. Resultaten från elevenkäterna har varit positiva och flera har uttryckt önskemål om att fortsätta sina vård- och omsorgsstudier. Minst en deltagare har sökt kurs i grundläggande sva. Projektet ska fortsätta med nya deltagare under våren.

**SKY**-gruppen på Vux Huddinge (svenska för kvinnor med yrkesinriktning) har fortsatt goda studieresultat. Mellan 90 och 100 % av eleverna når målen för grundläggande sva delkurs 4. Studierna (15 timmar per vecka) sker 3 dagar på skolan och innehåller både svenska som andraspråk, yrkessvenska, arbetslivskunskap, samhällskunskap, studiebesök, samtalsgrupp och kurs i digital kompetens. 2 dagar per vecka har eleverna praktik, ett samarbete mellan Vux Huddinge och GAF arbetsmarknadsenhet. Eleverna läser i samma grupp oavsett delkursnivå och har samma lärare under hela arbetsåret. Vissa elever som fastnat på samma delkurs i den ordinarie kursverksamheten, kan rekommenderas att byta till SKY. Det går även att ansöka direkt till SKY.

#### SFM

En stor del av utbildningen på SFM utgår ifrån att eleverna ska ut i arbete i sina respektive yrken. Det faller sig naturligt att integrera kunskap om arbetslivet, arbetsmarknaden och arbetsmiljö i främst yrkes-svenskan men också i de andra kurserna. Utöver det har de en yrkesvägledare (SYV) kopplad till utbildningen. Elevernas yrken är validerade av Socialstyrelsen redan vid start eller strax efter, Vux validerar inte. Eleverna är studievana i och med att de har sina akademiska yrken. Majoriteten av eleverna kommer ut i yrkeslivet eller högre studier ganska snart efter avslutat utbildning på SFM.

## Utbildningsval - Arbete och samhällsliv

### Läroplanens mål och riktlinjer för området utbildningsval - arbete och samhällsliv

#### Mål

Vuxenutbildningens mål är att varje elev

- får information om arbetslivets aktuella och förväntade kompetensbehov,
- ges möjlighet att få sina kunskaper och kompetenser validerade,
- utvecklar sin självkännet och förmåga till studieplanering,
- medvetet kan ta ställning till fortsatt studie- och yrkesinriktning på grundval av samlade erfarenheter och kunskaper,
- ökar sin förmåga att analysera olika valmöjligheter och bedöma vilka konsekvenser dessa kan få,
- har kännedom om arbetslivets och arbetsmarknadens villkor när det gäller bl.a. arbetsrätt och

- arbetsmiljö generellt och om möjligt, inom sin studieinriktning,
- har kännedom om möjligheter till vidare utbildning, praktik och arbete i Sverige och andra länder, och
- är medveten om att alla yrkesområden förändras i takt med teknisk utveckling, förändringar i samhälls- och arbetsliv samt ökad internationell samverkan och därmed förstår behovet av personlig utveckling i yrket.

#### *Riktlinjer*

Personalen ska, efter en av rektorn gjord arbetsfördelning,

- bidra med underlag för elevernas val av utbildning och yrke,
- informera och vägleda eleverna inför deras val av kurser, vidare utbildning och yrkesverksamhet samt motverka sådana begränsningar av valet som grundar sig på föreställningar om kön och på social eller kulturell bakgrund,
- i informationen och vägledningen utnyttja och ta till vara de kunskaper som finns hos eleverna och verksamhetens personal samt i samhället,
- i undervisningen utnyttja kunskaper och erfarenheter från arbets- och samhällsliv som eleverna redan har eller skaffar sig under utbildningens gång,
- utveckla kontakter med universitet och högskolor samt med handledare och andra inom arbetslivet som kan bidra till att målen för utbildningen nås,
- i utbildningen nyttja kontakter med det omgivande samhället och dess arbets-, förenings- och kulturliv, och
- bidra till att presumtiva elever får information om olika utbildningsmöjligheter.

#### Resultat

##### **Vux Huddinges studie- och yrkesvägledning resultat för 2023:**

Vux Huddinge har 5 studie- och yrkesvägledare som dagligen arbetar med vägledning för sökande till vuxenutbildning. Det är den verksamhet som bidrar till att ge elever kunskaper och färdigheter som underlag för att fatta beslut om framtida studie- och yrkesval. Det kan vara praktiska arbetslivserfarenheter, undervisning om arbetslivet, studiebesök, utbildningsinformation och aktiviteter för att utveckla elevens självkännedom. Studie- och yrkesvägledning är också den personliga vägledning som studie- och yrkesvägledaren ger i form av vägledningssamtal, individuellt och i grupp. Här får den enskilda eleven möjlighet att reflektera över sig själv i relation till olika framtidsvägar

Under 2023 har SYV arbetat för att uppfylla läroplanens mål enligt nedan:

- Genom att via mycket god tillgänglighet för kommunens invånare samt vuxenutbildningens elever erbjudit kontakt via mail, telefon, drop-in samt inbokade samtal. Ordnat informationstillfällen för klasser i egen regi (grundläggande och SFM) vid minst varje kursstart ca 4-5 gånger per klass och år. Informationstillfällen för deltagare inskriva på Arbetsförmedlingen ca 4 tillfällen per år.
- Gett möjlighet att få sina kunskaper och kompetenser validerade genom att skapa en rutin för inledande kartläggning i form av utskick i elevsystemet Alvis. Information har lagts ut på webbsida om möjlighet till kartläggning och validering.
- I vägledningssamtal prioriterat att individen/eleven utvecklar sin självkännedom och utifrån det kan göra välgrundade studie- och yrkesval och studieplanering.
- Uppdaterat sig (genom kompetensutveckling och omvärldsbevakning) om aktuella förändringar i relation till olika yrken, arbetsmarknaden och arbetslivet.

Vidare har SYV under 2023 genomfört följande aktiviteter:

##### **Uppsökande verksamhet (i syfte att få fler att läsa på vuxenutbildningen)**

- Besökt biblioteken i Huddinge kommun och svarat på frågor om utbildningar och kurser.
- Samverkat med MIA (arbetsmarknadsenheten) för att informera och vägleda personer som står långt från arbetsmarknaden.
- Stockholmsmässan samt Bazaaren (mässor i syfte att informera om vuxenutbildningens kurser och utbud)
- Huddingedagarna
- Gymnasieskolan (Framtidsdagarna på Sågbäcksgymnasiet, informationstillfällen, drop-in samt "Möt och Matcha" på Sjödalsgymnasiet)
- Informationstillfällen tillsammans med Arbetsförmedlingen för personer anvisade till utbildning. *I den*

*lokala överenskommelsen om samverkan mellan Huddinge kommun och arbetsförmedlingen för att påskynda individers etablering i arbetslivet genom att öka antalet individer som genomför reguljär utbildning var målet att öka antalet som påbörjar reguljär utbildning på gymnasial nivå. AF hade i uppdrag att minst 1 % av målgruppen ska påbörja studier. Uppnått resultat är 0,9%.*

#### **Samverkansprojekt (andra förvaltningar, AF samt samverkan med utbildningsanordnare)**

- Samverkansmöten (AF, AME, VUX) var 6:e vecka
- IPS, ca 4 ggr per år
- AF avstämning, ca 4 ggr per år
- Projekt med Socialförvaltningen för anställda inom äldreomsorgen som behöver validera sina kunskaper för de nya kraven inom undersköterskeyrket
- Verksamhetsbesök hos våra auktoriserade utbildningsanordnare ca 4 ggr per år
- Samverkan med arbete och försörjning i och med det kommunala aktivitetsansvaret - vägledning och studiecoachning av personer under 20 år som läser på vux.
- Samverkat med andra SFX- anordnare i Stockholms län

#### **Digitalisering**

- Arbetat med sociala kanaler såsom Instagram och Facebook
- Digital vägledning (videosamtal)
- Digital vägledning – digital anslagstavla (padlet).
- Bokningskalender där elever själva kan välja tid (ökad tillgänglighet)
- Riktad information i sk. SYV-classroom för elever som läser grundläggande i egen regi

#### **Analys**

##### **Analys av resultat:**

##### *Analys av resultat för studie och yrkesvägledningen:*

Planerade aktiviteter och åtaganden för året 2023 har genomförts. Vi ser ett gott resultat vad gäller samarbetet med arbetsförmedlingen där vi upplever att elever tar kontakt med SYV i större utsträckning för att få individuell studievägledning efter ex. informationsträffarna.

Genom regelbunden samverkan mellan arbetsförmedlingen, AME och VUX gällande nyanlända så har det inneburit att individen får en bättre planering, där aktiviteter inte krockar med varandra. En utmaning är att de elever som ska ha insatser i form av vägledning och orienteringskurser är väldigt språksvaga vilket begränsar möjligheten till riktigt bra kvalitet. Här kan ett utökat användande av språkstöd på modersmål i kurserna samt användning av tolk vid vägledningssamtal vara en väg framåt.

Kontakten mellan Vux Huddinge och KAA har under 2023 varit kontinuerlig vilket bidraget till ett gott samarbete mellan verksamheter. Det har underlättat övergången för de unga sökande med beviljad dispens som börjat läsa på Komvux. Flertalet av dessa individer har neuropsykiatriska diagnoser med eller utan tilläggsdiagnoser. Dock ser vi utmaningar med den växande skaran unga individer som står utan sysselsättning och framförallt avsaknaden av en funderande skolgång vilket vi tillsammans med KAA behöver arbeta vidare med under nästa år.

Projekt i samverkan med SOF (Socialförvaltningen): Utmaningarna med projektet är att medarbetarna inom äldreomsorgen har kompetensen inom yrket men saknar behörigheten och språket. Dessutom krävs mycket resurser för att kartlägga varje individs kunskaper och erfarenheter för att kunna påbörja en valideringsprocess.

Svårighet ibland att ha rätt information till rätt målgrupp – ex. vad gäller gruppvägledning hos MIA – det är målgrupper som är väldigt heterogena. Det gäller att hitta en bättre kommunikation kring målgrupp för information och gruppvägledning för framtida samarbete.

SYV är tillgängliga genom våra olika kanaler och det finns stor möjlighet att boka tid och få vägledningssamtal. Vi ser att man genom vägledningssamtalen i stor utsträckning kan förhindra felval samt vägleda eleven till en tydlig och genomtänkt studieplanering. Genom antagningsarbetet har SYV också möjlighet att upptäcka bl.a. felval och uppmana elever till kontakt med studievägledning samt planering av fortsatta studier.

Uppsökande verksamhet har haft skiftande resultat beroende på vilken verksamhet som har besökts samt vilken målgrupp som har varit tilltänkt. Vårt deltagande på mässorna samt Huddingedagen anser vi har varit välbesökta och lyckade. Vi ser tyvärr inte så lyckat resultat från besöken av biblioteken – då vi inte upplever att besökarantalet har varit tillräckligt vid tillfällena. Detta kan vara en orsak av ej tillräcklig marknadsföring m.m.

Samverkan med gymnasieskolan har varit bra – men kan bli bättre. Speciellt vad gäller övergången från gymnasiet till Komvux – ex. för de elever som blir utskrivna från gymnasieskolan samt de elever som avslutar gymnasiet med studiebevis. Vi ser inte att formatet drop-in på gymnasieskolan har gett så stora resultat i form av kontakt osv. Vi ser ett större syfte med att kanske ha informationstillfällen om vuxenutbildning i avgångsklasserna under 2024.

När det gäller digitaliseringen, som vi lagt mer resurser på under 2023, så har syftet bl.a. varit att göra information mer tillgänglig för kommunens invånare. Dels att nå ut – men också göra SYV mer tillgänglig och digital. Ett särskilt syfte har varit att nå ut till de som inte söker upp oss men som är i behov av studier samt vägledning. Detta är ett prioriterat utvecklingsområde för 2024.

Besök av SYV hos våra utbildningsanordnare har varit givande då det har inneburit ett fördjupat samarbete och förståelse från båda sidor vilket i förlängningen gynnar eleverna.

## Övriga utredningar och inspektioner

# Sammanfattande analys av verksamhetens kvalitet

Vux Huddinge består av flera olika verksamhetsområden och under 2023 har inriktningen för skolledningen legat på att renodla uppdragen och ansvarsområdena. Rektor för vuxenutbildningen har fokuserat på att följa upp extern regi och de biträdande rektorerna för grund och SFM har fått större ansvar delegerat till sig för att kunna ha ett större mandat kring sina verksamheter.

Eftersom elevvolymerna på yrkesutbildningar minskat sedan 2021 har studie och yrkesvägledningen arbetat riktat med uppsökande verksamhet i syfte att få fler att söka utbildningar där kompetensbehovet är stort. Vi hoppas att denna insats ger positiva effekter i söktrycket under 2024. Vidare fortsätter vi med att erbjuda vägledning till deltagare inskrivna på Arbetsförmedlingen som är anvisade till studier med målet att öka antalet som anmäler sig till kurser och utbildningar på Vux Huddinge.

Sammanfattningsvis för egen regi har vi under 2023 jobbat riktat med att utveckla kvalitén i förhållande till läroplansmålen. Detta ser vi har gett avtryck både gällande måluppfyllelsen samt i elevenkäten. Vi kan också se att detta gett avtryck i medarbetarenkäten. Det utökade ansvaret har inneburit att de biträdande rektorerna har kunnat arbeta sammanhållet med egenregins systematiska kvalitetsarbete, bland annat genom förstälärargruppen. Ledningen har arbetat strategiskt med att dels öka andelen lärare med legitimation eller annan relevant behörighet, vilket vi också tror kan vara en bidragande orsak till högre måluppfyllelse och ökad genomströmning.

För extern regi ser vi att omfattande uppföljning av betyg och bedömning hos våra auktoriserade anordnare ger positiva resultat i form av ökad måluppfyllelse. Arbetet med att säkerställa en rättssäker bedömning och betygssättning kommer att fortsätta vara ett prioriterat område även under 2024 tillsammans med att närmare följa upp hur utbildningsanordnarna arbetar för att motverka avbrott inom SFI. Vidare kommer vi även att säkerställa att rektorerna hos vår utbildningsanordnare har förutsättningar att leda det pedagogiska arbetet.

Viktiga händelser 2023:

- Samverkan med socialförvaltningen där medarbetare inom äldreomsorg har fått undervisning i yrkessvenska samt kartläggning av kunskapsnivå i svenska språket och av tidigare studieresultat.
- Utbildningsmässan tillsammans med vuxenutbildningen i Stockholms stad samt deltagandet under Huddingedagarna i syfte att rekrytera fler sökande.
- SFI för ukrainare. Vux Huddinge öppnade upp möjligheten för ukrainare att läsa SFI hos de auktoriserade anordnarna. Fortsatt antagning under 2024.
- Föreläsning med efterföljande workshops i ämnet "Hedersrelaterat förtryck och våld" i linje med Huddinge kommuns satsning på "Lyckad skolgång och tidiga insatser lägger grunden för framtiden".
- Gymnasie- och arbetsmarknadsnämndens antagande av *strukturprogram för Huddinge kommuns vuxenutbildning*.
- Förberedelser inför planerad flytt till nya verksamhetslokaler under 2024.

# Prioriterade förbättringsåtgärder - behov av framtida åtgärder och mål

Vux Huddinges prioriterade utvecklingsområden 2024:

## Egen regi

- Öka likvärdigheten gällande betyg och bedömning genom att utveckla den gemensamma materialbanken, sambedömning och provkonstruktion.
- Öka genomströmningen genom att fortsatt följa upp elever och öka samverkan mellan enheterna (grund och SFM) så att det gynnar eleverna progression
- Fortsätter utveckla verksamheten genom samarbete med högskola och universitet. Bland annat sker detta genom ULF-projekten

## Extern regi

- Säkerställa att systematisk uppföljning och analyser av betyg och avbrott sker i det systematiska kvalitetsarbetet.
- Säkerställa att rektorerna hos våra utbildningsanordnare ges förutsättningar att leda och prioritera det pedagogiska utvecklingsarbetet.
- Följa upp hur anordnarna arbetar för att motverka avbrott för elever inom SFI